

# Sedarea explicată

Această broșură explică ce este sedarea, cum funcționează și care sunt circumstanțele în care poate fi necesară. Explică, de asemenea, beneficiile și riscurile asociate sedării, precum și senzațiile pe care le-ați putea percepe.

Mai cu seamă, vă va oferi informațiile necesare pentru alcătuirea planului de îngrijire post-sedare.

Broșura a fost scrisă colaborativ de către pacienți și reprezentanții acestora, împreună cu anesteziști.

**Sedarea** este atunci când îți sunt administrate medicamente pentru a vă face să vă simțiți mai relaxat pe durata unei proceduri. Sedativele se administrează intravenos (prin perfuzie sau injecție), dar uneori pot fi administrate și pe cale orală sau prin intermediul unei măști respiratorii.

**Specialistul** care se ocupă de administrarea sedativelor poartă numele de anestezișt. În sala de operații, administrarea sedativului este făcută de către medicul anestezișt. În alte locuri din spital sau din clinicile aflate în afara spitalului, acesta se poate numi doctor sau un alt cadru medical instruit pentru a vă îngriji.

Există trei nivele diferite de sedare intravenoasă. Acestea sunt: sedarea "minimă", sedarea "moderată" (uneori numită și "conștientă") și sedarea "profundă". Cu toate acestea, nivelele nu sunt exacte și depind de modul în care reacționează fiecare pacient la medicamentul administrat.

## Care sunt diferențele dintre sedare și anestezie generală?

Principalele diferențe dintre sedare și anestezie generală sunt următoarele:

- starea dvs. de conștiență
- necesitatea de echipamente pentru susținerea respirației dvs
- eventuale reacții adverse.

Având administrată sedarea minimă sau moderată, te simți confortabil, cu o ușoară stare de somnolență și relaxat. Veți avea tendința de a adormi, dar vă va fi ușor să vă treziți.

În cazul anesteziei generale veți fi complet nereceptiv și inconștient pe durata intervenției.

Sedarea profundă se află undeva la mijloc.

Sedarea minimă (anxioliza)	Sedarea moderată (sedarea conștientă)	Sedarea profundă
Veți avea administrată o <b>cantitate mică</b> de medicament sedativ	Veți avea administrată o <b>cantitate puțin mai mare</b> de sedativ	Veți avea administrată o <b>cantitate mare de sedativ care poate conține unul sau mai multe tipuri de substanțe</b>
Vă veți simți <b>mai relaxat și mai puțin îngrijorat</b> de ceea ce se întâmplă în jurul dumneavoastră	Vă veți simți <b>foarte relaxat și cu stare de somnolență</b>	<b>Veți dormi</b> pe majoritatea duratei tratamentului
<b>Veți fi treaz și capabil de a vorbi normal</b>	<b>Veți fi somnoros</b> , dar veți putea vorbi normal și veți putea urma niște simple instrucțiuni	<b>Veți adormi și nu veți vorbi deloc</b> pe majoritatea duratei tratamentului
<b>Cel mai probabil vă veți aminti tratamentul</b> , însă nu toate detaliile acestuia	<b>E posibil să vă amintiți</b> unele momente din timpul tratamentului	<b>Este probabil să nu vă amintiți nimic</b> din timpul administrării tratamentului – nivelul de sedare va fi administrat în funcție de nevoia fiecăruia
Sedarea minimă <b>nu ar trebui să vă afecteze respirația</b>	Sedarea moderată <b>nu ar trebui să vă afecteze respirația</b>	<b>Este posibil să vi se reducă respirația.</b> Anestezistul dumneavoastră vă va monitoriza și acorda ajutor în funcție de nevoia fiecăruia. În Regatul Unit, sedarea profundă trebuie administrată de către cadrele medicale cu un nivel adecvat de instruire și îndemânare echivalent cu cel al unui medic anestezist.

## Ce este sedarea orală?

Aceasta poate deveni utilă pentru relaxarea persoanelor foarte anxioase înainte de administrarea unui anesteziec general, însă în mod obișnuit, utilizată singură nu va produce un efect relaxant destul de puternic în timpul unei intervenții. Durează o perioadă până își face efectul, iar doza administrată variază de la un pacient la altul.

**Nu** ar trebui să solicitați medicului de familie să vă prescrie un sedativ pe care puteți să îl administrați pe cale orală înainte de a ajunge la spital, cu excepția cazului în care aveți o înțelegere cu echipa care are grijă de dumneavoastră, în caz contrar nu vi se va putea administra tratamentul.

Este foarte important să gândiți limpede înainte de întâlnirea cu doctorul pentru a discuta despre beneficiile și riscurile dăunătoare care pot să apară după operație și după întreaga intervenție. Va trebui să semnați un formular prin care să vă dați acordul pentru operație sau intervenție.

## Ce este sedarea intravenoasă?

Sedarea intravenoasă este atunci când un sedativ vă este injectat în venă cu ajutorul unui tub mic de plastic ( numit și canulă) care de obicei este plasat într-o venă situată pe braț sau în mână.

Specialiștii în sedare sunt instruiți în controlarea dozei corecte de sedativ și a eventualelor reacții adverse. Anestezistul va sta cu dumneavoastră pe parcursul tratamentului și vă va monitoriza respirația și nivelul oxigenului.

## Care sunt tratamentele ce pot fi efectuate în timpul sedării intravenoase?

Multe tratamente minore și investigații pot implica sedarea intravenoasă, de obicei împreună cu un anestezist local. Printre exemple se numără:

- biopsiile cutanate și mamare
- repararea fracturilor minore
- intervențiile chirurgicale minore la nivelul pielii, mâinilor sau picioarelor
- procedurile pentru diagnosticarea afecțiunilor stomacului (endoscopie), plămânilor (bronhoscopie), colonului (colonoscopie) sau vezicii urinare (cistoscopie)
- extracția dinților sau alte tratamente dentare
- operațiile oculare, cum ar fi îndepărtarea cataractei.
- chirurgie cosmetică

Anumite tratamente mai complexe se pot efectua de asemenea cu sedare și anestezie locală.

## Sedarea în operațiile dentare și în clinicile cosmetice

Tratamentele care necesită sedare sunt, de obicei, administrate într-un spital. Cu toate acestea, sedarea în cazul tratamentelor dentare poate fi administrată și într-o clinică dentară sau într-una specializată în chirurgie dentară. Sedarea pentru o operație cosmetică poate fi administrată într-o clinică. Standardele pentru siguranța dumneavoastră rămân aceleași. Anestezistul dumneavoastră, dentistul și chirurgul cosmetic vă vor explica tipurile de sedare potrivite – sunt diferite tipuri de sedare disponibile pentru tratamente dentare aplicate adulților și copiilor. Aceștia ar trebuie să vă explice ce se va întâmpla pe parcursul tratamentului și eventualele riscuri. Este important să urmați cu atenție orice sfaturi și instrucțiuni pe care le primiți.

## Care sunt beneficiile în cazul în care sedarea este o opțiune potrivită pentru tratamentul dvs.?

- Sedativul acționează rapid și doza poate fi ajustată pentru ca dvs. să primiți cantitatea exactă de care aveți nevoie.
- Vă ajută să vă relaxați pe durata tratamentului. Este posibil să nu vă amintiți prea multe despre tratamentul dumneavoastră după ce a fost finalizat.
- În cazul unor proceduri, se poate administra un sedativ în locul anesteziei generale, care poate fi nepotrivită pentru pacienții cu anumite afecțiuni medicale.
- În mod obișnuit, cauzează mai puține reacții adverse decât un anestezic general.
- Recuperarea este mai rapidă decât în cazul anesteziei generale, astfel încât, dacă vă simțiți bine, vă puteți întoarce acasă chiar și la o oră sau două după tratament.

## Care sunt alternativele la sedare?

- **Anestezicul general:** veți fi complet inconștient în timpul intervenției și nu veți avea nici o amintire după finalizarea acesteia.
- **Un anestezic local fără sedare:** veți fi complet conștient pe durata tratamentului, însă vă veți simți confortabil. Dacă nu doriți să urmăriți procedura, un paravan poate fi plasat.

## Cine decide dacă pot beneficia de sedative?

Puteți discuta opțiunea sedării cu doctorul sau asistentul(-a) medical(ă) la momentul evaluării preoperatorii. Dacă nu vi s-a oferit, puteți întotdeauna să întrebați dacă este posibilă.

Dacă prezentați un risc crescut din cauza afecțiunilor medicale pre-existente, medicii vor discuta opțiunile cu dvs. și veți putea lua o decizie împreună. Puteți astfel alege varianta potrivită pentru dumneavoastră împreună.

## Cum mă pot pregăti pentru o procedură care necesită sedare?

- Dacă aveți persoane de care trebuie să aveți grijă, de exemplu copii sau bătrâni, va trebui să planificați ca altcineva să se ocupe de ei până ziua următoare procedurii.
- Un adult competent va trebui să vă însoțească acasă cu mașina sau taxiul – mijloacele de transport în comun nefiind indicate după sedare. Deoarece efectele sedativelor pot dura până la 24 de ore, persoana respectivă ar trebui să rămână peste noapte să vă îngrijească.

- Luați toate medicamentele la spital cu dvs., inclusiv inhalatoarele și alte medicamente fără prescripție medicală pe care le luați în mod normal.
- Dacă suferiți de o afecțiune, o răceală sau dacă sunteți însărcinată, vă rugăm să contactați spitalul întrucât sedativele ar putea fi contraindicate. Poate fi necesară modificarea tratamentului.
- Dacă alăptați, informați medicul în ziua procedurii.
- Îndepărtați machiajul, inclusiv oja sau bijuteriile, înainte de sosirea la spital. Vi se permite purtarea verighetelor.
- Aduceți-vă haine largi și confortabile, precum un halat sau un hanorac, care să vă țină de cald. Purtați încălțăminte fără toc și ușor de pus.

## Pot mânca sau bea înainte de tratament?

Clinica sau spitalul vă va da instrucțiuni cu privire la încetarea consumului de alimente și băuturi.

**În cazul sedării ușoare și moderate**, în mod obișnuit, vi se va cere să încetați consumul de alimente cu șase ore înainte de tratament, însă puteți bea lichide transparente cu până la două ore înainte. Lichidele transparente sunt apa, sucul fără pulpă, ceaiul negru și cafeaua.

Ar fi bine să nu opriți alimentația sau băuturile mai repede decât vă este indicat.

Pentru o sedare ușoară, în cele mai multe cazuri, postul nu este necesar, dar este important să urmați instrucțiunile exacte oferite de spitalul dvs.

Dacă suferiți de diabet, solicitați informații specifice cu privire la administrarea medicamentelor și încetarea consumului de alimente.

## La ce să mă aștept în ziua procedurii?

În mod normal, vă veți schimba într-un halat. La sosirea în sala de intervenție, anestezistul vă va atașa niște echipamente de monitorizare. Dispozitivele utilizate în mod obișnuit, în timpul procedurilor sunt:

- un tensiometru cu manșetă în jurul brațului
- electrozi în partea superioară a pieptului pentru înregistrarea ritmului cardiac
- o clemă pe deget pentru măsurarea saturației de oxigen din sânge
- un tub subțire de plastic care măsoară cantitatea expirată de dioxid de carbon. În mod normal, acest tub este atașat unei măști de oxigen.

## Cum sunt administrate sedativele intravenoase?

- Sedativele sunt administrate prin picurare (canulă) într-o venă la nivelul brațului sau a dosului palmei. În caz de nevoie, doza poate fi mărită în timpul procedurii. În general, pe durata sedării profunde vi se va administra un medicament în venă, în mod continuu.
- De obicei, vi se va administra și oxigen prin intermediul unui tub de plastic la nivelul nărilor sau printr-o mască.

## Ce simțiți în timpul sedării?

Senzația variază în funcție de persoană și depinde de doza primită. În timpul sedării profunde veți fi adormit(ă), dar în timpul sedării ușoare și moderate veți simți doar o senzație plăcută de relaxare.

Când am întrebat câțiva pacienți cum se simțeau, răspunsurile au fost următoarele:

*„M-am simțit foarte amețit și visător”*

*„Am crezut că am fost treaz tot timpul, dar cred că am ațipit uneori pentru că ora a trecut cât ai clipi”*

*„M-am simțit foarte fericită și relaxată”*

*„A fost ciudat – m-am simțit foarte detașată de ceea ce se întâmpla în jurul meu.”*

## Externarea după procedură

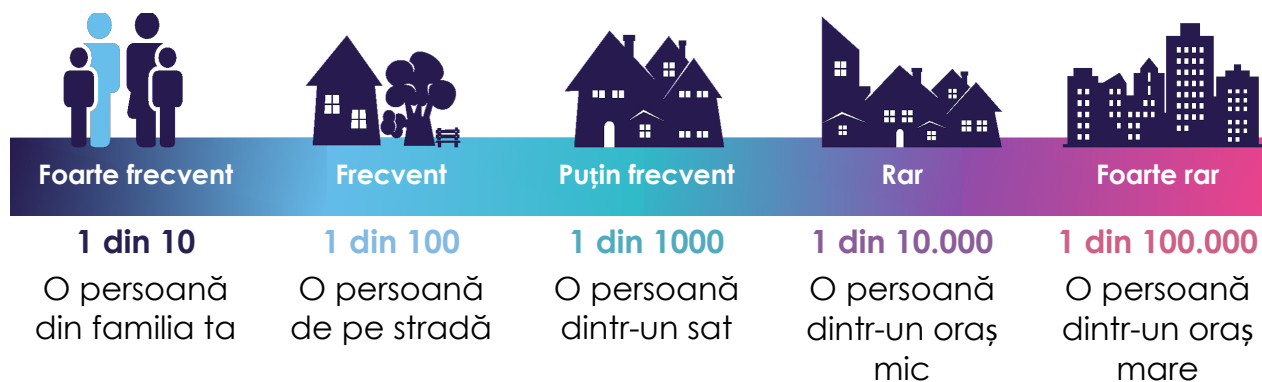
- Dacă vi s-au administrat sedative ușoare sau moderate, de obicei vă puteți întoarce acasă chiar și la o oră sau două după tratament.
- În cazul în care vi se administrează un sedativ puternic, recuperarea va dura, de obicei, două ore sau mai mult. Momentul în care puteți pleca acasă poate depinde, de asemenea, de cât timp vă va lua să vă recuperați după procedura în sine.
- După cum s-a menționat anterior, un adult responsabil va trebui să vă însoțească acasă cu mașina sau taxiul – evitând, în mod ideal, mijloacele de transport în comun – și va trebui să rămână cu dumneavoastră peste noapte. Dacă nu ați aranjat ca cineva să vă însoțească după tratament, este posibil să fiți nevoit(ă) să rămâneți în spital peste noapte sau ca tratamentul să vă fie amânat.
- Sedativele vă pot face să vă simțiți instabil(ă) pe picioare. Se recomandă atenție pe scări și un însoțitor în cazul în care vă simțiți amețit(ă).
- Capacitatea de a lua decizii și judecata vă pot fi afectate cu până la 24 de ore după tratament, așadar nu ar trebui să luați decizii importante în acest timp. Ar trebui să evitați și să postați pe rețelele de socializare / forumurile publice.
- Nu trebuie să vă întoarceți la locul de muncă, să aveți grijă de persoanele aflate în întreținere, să conduceți, să gătiți sau să folosiți utilaje timp de 24 de ore, deoarece este posibil să dureze atât de mult timp pentru ca medicamentele să vă fie eliminate din organism.
- Nu se recomandă consumul de alcool sau somnifere timp de 24 de ore după intervenție.
- Medicul vă va oferi instrucțiuni scrise cu privire la tratamentul suplimentar pe care trebuie să îl urmați acasă.
- Spitalul vă va oferi un număr de telefon pe care îl puteți apela în cazul în care vă simțiți rău acasă.
- Dacă vă simțiți rău sau sunteți îngrijorat(ă) după intervenție și nu găsiți numărul de telefon al spitalului, puteți apela medicul de familie, suna la 111 sau, în caz de nevoie, puteți merge la clinica de urgențe locală însoțit(ă) de un adult competent.

# Reacții adverse, complicații și riscuri

În sedarea modernă, problemele grave sunt mai puțin frecvente. Riscurile nu pot fi înlăturate complet, însă medicamentele moderne, echipamentul și instruirea au făcut ca sedarea să devină mult mai sigură în ultimii ani.

Personalul specializat în sedare acordă foarte multă atenție minimizării riscurilor enumerate. Aceștia vă vor putea oferi mai multe informații despre oricare dintre aceste riscuri și despre ceea ce fac pentru a le evita.

Oamenii au metode diferite de a interpreta cuvintele și numerele. Scala de mai jos este oferită pentru a vă ajuta.



Puteți găsi mai multe informații pe paginile dedicate informării pacienților de pe site-ul Colegiului: [www.rcoa.ac.uk/patient-information/translations/romanian](http://www.rcoa.ac.uk/patient-information/translations/romanian)

## Riscuri în timpul sedării

- Ritmul respirației dumneavoastră poate încetini. Acest lucru este deosebit de frecvent în cazul sedării profunde, dar reprezintă un risc ori de câte ori se utilizează sedarea. Specialistul în sedare este capabil să vă monitorizeze și vă poate ajuta să respirați dacă este necesar.
- Este foarte frecvent ca tensiunea arterială să vă scadă ușor, dar specialistul în sedare este pregătit să trateze și acest aspect.
- Este foarte frecvent să rămâneți cu o mică vânătaie în locul în care v-a fost plasată canula.
- Greața sau vărsăturile pot apărea, însă nu sunt frecvente.
- Există un risc rar: conținutul stomacului vă poate ajunge în plămâni. Este important să urmați instrucțiunile legate de mâncare și băutură pentru a menține acest risc foarte scăzut.
- Reacțiile alergice la medicamentele sedative sunt foarte rare.

## Riscuri după sedare

- Este foarte frecvent să fiți somnolent(ă) și să vă simțiți nesigur(ă) pe picioare. Este posibil să aveți un risc mai mare de a cădea, mai ales dacă sunteți în vârstă.
- Este frecvent ca sedarea să vă afecteze judecata și memoria timp de până la 24 de ore.

## Întrebări pe care ați dori să le adresați despre sedare

- 1 Cine îmi va administra sedativele?
- 2 Ce tip de sedare este cel mai potrivit pentru mine și pentru intervenția pe care o voi urma?
- 3 Mă expun la riscuri speciale?
- 4 Cu cât timp înaintea intervenției ar trebui să nu mai mănânc și să nu mai beau nimic?
- 5 La ce oră ar trebui să stabilesc să fiu preluat(ă) pentru a fi însoțit(ă) acasă?

## Resurse suplimentare

- Îngrijirea unei persoane care a fost supusă unei anestezii generale sau unei sedări generale ([www.rcoa.ac.uk/patient-information/translations/romanian](http://www.rcoa.ac.uk/patient-information/translations/romanian)).
- Academy of Medical Royal Colleges (Academia Colegiilor Regale Medicale). *Practici sigure de sedare pentru proceduri medicale: O actualizare*. AoMRC, 2021 (<https://bit.ly/3wEoHGy>).
- Academy of Medical Royal Colleges (Academia Colegiilor Regale Medicale). *Practici sigure de sedare pentru proceduri medicale: Standarde și orientare*. AoMRC, 2013 (<http://bit.ly/301ndaq8>).
- Comitetul consultativ intercolegial pentru sedare în stomatologie. *Standardele sedării conștiente în furnizarea serviciilor de medicină dentară*. RCS, 2020 (<https://bit.ly/3vz0YWP>).
- Broșuri cu informații despre riscurile asociate anesteziilor sau procedurilor de anestezie sunt disponibile și pe site-ul Colegiului: [www.rcoa.ac.uk/patient-information/translations/romanian](http://www.rcoa.ac.uk/patient-information/translations/romanian)



Depunem toate eforturile pentru a păstra informațiile din acest prospect exacte și actualizate, dar nu putem garanta acest lucru. Nu ne așteptăm ca aceste informații generale să ofere răspuns la toate întrebările pe care le-ați putea avea sau să trateze tot ceea ce poate fi important pentru dvs. Trebuie să discutați cu privire la opțiunile dvs. și orice preocupări aveți cu echipa dvs. medicală, utilizând acest prospect ca ghid. Prospectul nu trebuie considerat un sfat medical. Nu poate fi utilizat în scopuri comerciale sau de afaceri. Pentru precizări legale complete, vă rugăm să faceți clic [aici](http://www.rcoa.ac.uk/patient-information/translations/romanian) ([www.rcoa.ac.uk/patient-information/translations/romanian](http://www.rcoa.ac.uk/patient-information/translations/romanian)).

Toate traducerile sunt furnizate de comunitatea de traducători Translators Without Borders (Traducători fără frontiere). Calitatea acestor traduceri este verificată pentru a obține traduceri cât mai exacte, dar există riscul de inexactități și de interpretare greșită a unor informații.

## Spuneți-ne opinia dumneavoastră

Așteptăm sugestiile dumneavoastră pentru a îmbunătăți această broșură.

Dacă aveți comentarii cu privire la broșură vă rugăm să le trimiteți prin e-mail la adresa: [patientinformation@rcoa.ac.uk](mailto:patientinformation@rcoa.ac.uk)

### **Royal College of Anaesthetists (Colegiul Regal al Anesteziștilor)**

Churchill House, 35 Red Lion Square, London WC1R 4SG

020 7092 1500

**[www.rcoa.ac.uk](http://www.rcoa.ac.uk)**

A doua ediție, iunie 2021

Această broșură va fi revizuită după o perioadă de trei ani de la data publicației.

#### © 2021 Royal College of Anaesthetists

Această broșură poate fi copiată în scopul producerii de materiale de informare pentru pacienți. Vă rugăm să citați sursa originală. Dacă doriți să folosiți o parte din broșură într-o altă publicație, trebuie să specificați sursa în mod adecvat și să eliminați siglele, mărcile și imaginile. Pentru mai multe informații vă rugăm să ne contactați.